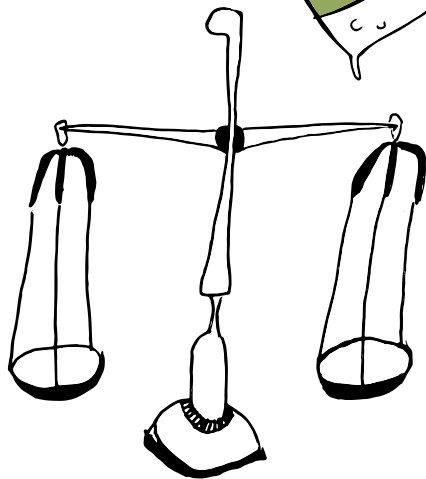


OFFERTA DIDATTICA 2014-2015



INDICE

Presentazione del museo	pag 4
Informazioni utili	pag 6

mostra dell'anno

La collezione Hüller: un tuffo nel caos metrologico	pag 9
---	-------

visita al museo

In viaggio con bilancino (storico infanzia)	pag 11
Scopriamo il museo	pag 12
Piatti catene e bocche di lupo: a caccia di indizi tra le bilance (storico alternativo proposto sotto forma di "caccia" alla bilancia)	pag 13
Museo fuori dal museo: passeggiata per il centro cittadino a visitare i luoghi dove sono state costruite le bilance	pag 14

laboratori sperimentali

Il peso e le mille misure	pag 17
Una, dieci, cento bilance	pag 18
Laboratorio del Prof. Francia	pag 19
Laboratorio di pesatura	pag 20
Il peso dei corpi: giochi ed esperimenti per scoprire le leggi della fisica	pag 21
Misure ed energia: scopriamo cosa sono le energie e come possiamo utilizzare la nostra stella, il sole	pag 22
Verde vivace: scopriamo il mondo vegetale attraverso i sensi e impariamo i nomi e le forme delle nostre piante più comuni	pag 23
Balsamico che passione! Approccio scientifico alla classica visita in acetaia	pag 24
Ladri di peso: lettura teatrale	pag 25

in gita a Campogalliano

Le nostre offerte	pag 27
Servizi ristorazione	pag 30

per visitare il museo

Modalità e costi	pag 33
Scheda di prenotazione	pag 34

PRESENTAMOCI!

Il Museo della Bilancia :
una piccola realtà di grande peso
nel panorama museale italiano

Perché a Campogalliano?

Di proprietà civica e gestito dall'associazione culturale **Libra93**, il museo sorge per documentare la vocazione di una cittadina dove si costruiscono bilance dal 1860. Dal 2010 gli viene attribuito dalla Regione Emilia-Romagna il **marchio di museo di qualità**. Questo marchio riconosce al museo gli standard di funzionamento, qualità e valorizzazione con diverse attività della propria collezione, volti ad offrire un servizio efficiente e adeguato alle richieste del pubblico.

Questa offerta didattica è un'introduzione ai percorsi di visita guidata offerti dal museo.

Per maggiori informazioni e per i dettagli delle attività visitate il nostro sito internet www.museodellabilancia.it, dal quale sarà possibile scaricare per i singoli percorsi un file pdf.

La collezione

La collezione vanta una raccolta di **1000 strumenti** che comprende: pesi e misure, anche anteriori all'introduzione del sistema metrico decimale e tutte le tipologie di bilance coprendo un arco temporale di circa **2000 anni**, da bilance di epoca romana fino alla cella di carico contemporanea.

A fianco degli strumenti è custodita anche: una collezione di oltre **2000 documenti** cartacei originali, una biblioteca tematica specializzata con oltre **800 volumi**, un archivio iconografico di **1200 immagini** e una selezione di circa **70 oggetti** e curiosità a tema bilancia.

La didattica

Fin dalla apertura, il museo si è connotato per la sua forte valenza didattica, che negli anni si è perfezionata offrendo percorsi su misura specifici per ogni ordine scolastico. Vengono proposte **visite alla collezione** e **percorsi laboratoriali** personalizzati in base alle esigenze didattiche specifiche di ogni classe.

Consigliamo un tempo minimo di permanenza di **2 h**, ma possiamo concentrare, o al contrario allungare, i tempi di visita in base alle esigenze, oppure si può organizzare una **gita** di una giornata a Campogalliano con molte attività tra cui scegliere.

La sede

Il museo occupa un edificio dei primi del Novecento, su due piani senza barriere architettoniche, qui trovano posto circa **250 bilance**; gli altri reperti della collezione sono visitabili, su richiesta, nel deposito ordinato a meno di un km di distanza, anch'esso accessibile ai disabili.

Il metodo

Il Museo della Bilancia presta particolare attenzione al mondo della scuola e si prefigge di mantenere un elevato livello qualitativo della propria offerta didattica. Le **differenti modalità** di svolgimento dei percorsi (laboratori interattivi, percorsi ludici, visite guidate "classiche") si caratterizzano sempre per un elevato grado di interattività e coinvolgimento, ed intendono andare incontro alle specifiche esigenze di ciascun gruppo classe.

INFORMAZIONI UTILI

Come raggiungerci

Via Garibaldi 34/A nel centro di Campogalliano a 13 km da Modena

- **Autostrada** A22 uscita Campogalliano, indicazioni per il centro;
- In **autobus** con linee extraurbane da Modena, Carpi e Correggio; ditta SETA, per informazioni visitate il loro sito web www.setaweb.it
- In **pullman** vi è la possibilità di scarico delle classi di fronte al museo e un parcheggio delle corriere in via Rossini poco distante.

Contatti

- Telefono e fax: **059-899422** tutte le mattine sabato incluso dalle 8:30 alle 13:00, in altri orari è presente la segreteria telefonica.
- Tramite e-mail a didattica@museodellabilancia.it
- Sul nostro sito web www.museodellabilancia.it
- Tramite social network su **facebook** e **twitter**.

Il nostro staff

Direttore: Maurizio Salvarani

Curatrice: Lia Apparuti

Didattica e divulgazione: Luca Malagoli

Fotografo: Giorgio Giliberti

Tecnico e allestimenti: Marco Grassigli

Le nostre guide: Alessandro, Anna, Lisa, Ludovica, Matia, Valeria



la mostra dell'anno

L'offerta di mostre temporanee di argomento vario (sempre caratterizzate da un forte legame alle collezioni, al tema della misura o dell'educazione alla scienza) consente di ampliare gli argomenti ed offre nuove opportunità di interesse anche alle classi ed agli insegnanti che ci conoscono già.

COLLEZIONE HÜLLER

Un tuffo nel caos metrologico



A chi è rivolto

Scuola Primaria, classi 1-2-3
Scuola Primaria, classi 4-5
Scuola Sec. I grado (medie)
Scuola Sec. II grado

Durata attività

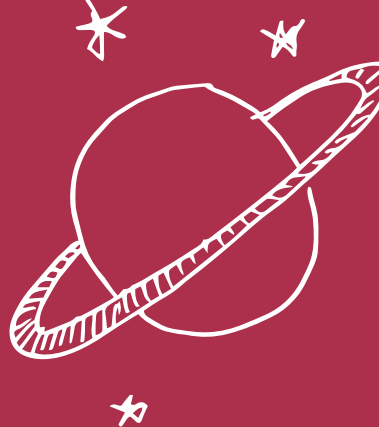
laboratorio 1 h
+ visita collezione 1 h

Finalità

La attività è suddivisa in due momenti distinti: la visita alla collezione Hüller e il laboratorio pratico sui sistemi di misura pre-metrici. I ragazzi diventeranno consapevoli della situazione economico politica presente in Italia negli anni precedenti la sua Unità. Si affronteranno i temi del commercio, della conversione delle unità di misura e delle frodi e del controllo da parte degli Stati. Nel laboratorio verranno svolte attività pratiche e si incentiverà il lavoro di gruppo, il confronto, l'elaborazione e la condivisione di idee.

Argomenti

- Le grandezze fisiche, gli strumenti e le diverse unità di misura
- Misurazione di alcune grandezze fisiche (capacità, distanza, massa, misure angolari)
- Evoluzione dei sistemi di misura, dalla spanna al metro
- Incertezza della misura e frodi
- La situazione storico politica in Italia prima dell'Unità



visita classica al museo

Cuore dell'uscita didattica al Museo della Bilancia è la visita alle sale museali, nelle quali sono esposte centinaia di bilancia antiche che fanno parte della raccolta del museo. La visita storica viene calibrata in base all'età del gruppo di ragazzi, ed è possibile proporla dalle scuole dell'infanzia alle scuole secondarie di secondo grado.

IN VIAGGIO CON BILANCINO



A chi è rivolto

Scuole dell'Infanzia

Durata attività

visita collezione 1h

Dove

tra le sale del museo

Finalità

Questo percorso vuole essere un'occasione d'indagine e riflessione appositamente progettata per i bambini di età compresa tra i 3 e i 6 anni. Gli argomenti affrontati spaziano dal confronto di grandezze, alla misura, alla bilancia fino al galleggiamento. L'approccio ai contenuti del percorso passa attraverso il "fare" nella convinzione che non basta vedere, ma occorre toccare e sperimentare direttamente. Gli obiettivi educativi sono il coinvolgimento dei bambini nel processo di scoperta (richiama esperienze concrete quando non è possibile provare a manipolare gli oggetti) e il favorire il processo di teorizzazione riguardo i fenomeni sperimentati (attraverso cui i bambini esplicitano pensieri e teorie "scientifiche" che possiedono già, magari in modo confuso).

Argomenti

- Confronto tra masse diverse
- Equilibrio
- Concetto di peso
- Galleggiamento
- Relazione tra forme

SCOPRIAMO IL MUSEO

A chi è rivolto

- Scuola Primaria, classi 1-2-3
- Scuola Primaria, classi 4-5
- Scuola Sec. I grado (medie)
- Scuola Sec. II grado

Durata attività

visita 2h (con possibilità di abbinare un laboratorio)

Finalità

Il percorso di visita ha l'obiettivo di presentare agli studenti le collezioni museali in maniera scientificamente corretta in modo ugualmente accattivante e soprattutto in chiave operativa, con possibilità di toccare e vederne il funzionamento di vari strumenti. Gli argomenti ed il livello di approfondimento dei contenuti verranno calibrati in base all'ordine e al grado scolastico, oltre che alle esigenze di ciascuna classe. Partendo dalla nascita ed evoluzione dei sistemi di unità di misura, verrà approfondito il passaggio dalle misure antropometriche al più "democratico" Sistema Metrico Decimale. L'attenzione sarà focalizzata sui concetti di massa, peso e forze che entrano in gioco quando si parla di strumenti di pesatura. La collezione inoltre si collega direttamente alla realtà produttiva del territorio di cui è al contempo memoria storica e centro propulsore per la conoscenza tecnico scientifica.

Argomenti

- Differenti tipologie di bilance
- Collegamento tra forme, dimensioni e destinazione d'uso
- Evoluzione del metodo costruttivo e dei materiali utilizzati
- Campioni di misure di massa, lunghezza e capacità
- Verificazione e controlli statali
- Dalle misure premetriche al sistema metrico decimale
- Bilance elettroniche, trasduttori e celle di carico
- Realtà produttiva del territorio



PIATTI, CATENE E BOCHE DI LUPO: a caccia di indizi tra le bilance.



A chi è rivolto

Scuola Primaria, classi 1-2-3

Scuola Primaria, classi 4-5

Scuola Sec. I grado (medie)

Durata attività

visita collezione 1 h

Finalità

Una divertente caccia al tesoro tra le sale del Museo è l'occasione per visitare la collezione in modo completamente nuovo e giocoso ma comunque basato sul lavoro di gruppo, l'elaborazione e la condivisione di idee e finalizzato alla trasmissione dei concetti basilari di una visita di tipo storico più tradizionale. L'alternanza tra momenti di ascolto e momenti di movimento (con l'aggiunta di un pizzico di competizione) assicura un forte coinvolgimento e consente di veicolare i contenuti con grande facilità.

Argomenti

- Massa, peso e gravità
- Verificazione degli strumenti di misura
- Tipologie di bilance
- Bilance da laboratorio
- Celle di carico
- Bilance del mondo agricolo
- Curiosità e spirito d'osservazione

IL MUSEO FUORI DAL MUSEO

quattro passi nella Città della Bilancia

A chi è rivolto

- Scuola Primaria, classi 1-2-3
- Scuola Primaria, classi 4-5
- Scuola Sec. I grado (medie)

Durata attività

visita 1h, è una passeggiata nel centro di Campogalliano alla scoperta dei luoghi in cui sono nate le bilance.

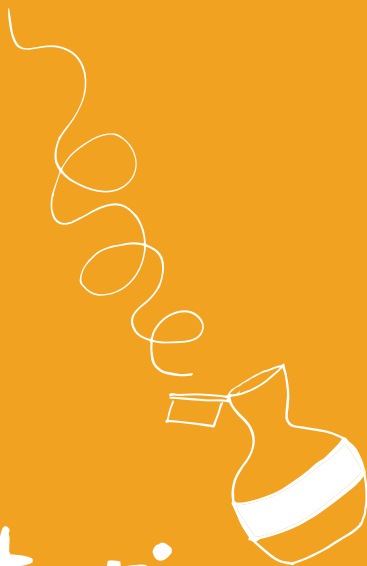
Finalità

Questo percorso nasce per mostrare il forte legame che il paese di Campogalliano ha con le bilance; Dove dal 1860 ad oggi si susseguono diverse realtà di costruttori, manutentori e verificatori. Durante la passeggiata vedremo i luoghi dove un tempo si costruivano gli strumenti per pesare, racconteremo la storia dei costruttori di bilance, di come sono diventati famosi e come si è deciso di sviluppare e trasmettere questa passione per le bilance facendo nascere un museo. L'alternanza tra momenti di ascolto e di movimento assicura un forte coinvolgimento e consente di veicolare i contenuti con grande facilità.

Argomenti

- Museo: dove nasce e perché
- La ditta Crotti: cosa li ha resi così importanti e famosi
- La nascita della Coop Bilanciai e lo sviluppo industriale
- La ditta Baccarani e le nuove realtà artigianali
- "La Rica" e la vendita di carbone
- Il palazzo Municipale e le tipologie di bilance esposte
- Il primo centro di Campogalliano: piazza Castello





laboratori sperimentali

I laboratori servono a dare maggiore operatività alle visite didattiche e ne sono il completamente ideale; tuttavia possono essere svolti anche in modo isolato. L'esperienza decennale nel campo della didattica museale ci consente di proporre pacchetti mirati per le esigenze di ogni ordine e grado scolastico, ma siamo disponibili ad ogni personalizzazione.

IL PESO E LE MILLE MISURE

A chi è rivolto

Scuola Primaria, classi 1-2-3
Scuola Primaria, classi 4-5
Scuola Sec. I grado (medie)

Durata attività

laboratorio 1 h
+ visita alla collezione 1 h

Finalità

Attraverso una serie di esperienze compiute in gruppo, i ragazzi diventeranno consapevoli dell'evoluzione dei sistemi di misura, dalle misure pre-metriche al sistema internazionale. Si osserverà l'incertezza insita in ogni misurazione e i più comuni inganni percettivi nei quali si può incorrere durante la valutazione delle dimensioni. L'obiettivo educativo del laboratorio è incentivare il lavoro di gruppo basato sul confronto, l'elaborazione e la condivisione di idee.

Argomenti

- Le grandezze fisiche, gli strumenti e le unità di misura
- Misurazione di alcune grandezze fisiche (capacità, distanza, massa, temperatura)
- Evoluzione dei sistemi di misura, dalla spanna al metro
- Incertezza della misura e inganni percettivi
- Misure dirette, indirette e trasdotte

Al laboratorio viene abbinata una visita alla collezione, dove l'attenzione viene puntata in modo particolare sulle tipologie di bilance utilizzate nel laboratorio, sull'evoluzione degli strumenti di misura e sulla storia di Campogalliano.



IL PROFESSOR FRANZIA

A chi è rivolto

Scuola Primaria, classi 1-2-3
Scuola Primaria, classi 4-5
Scuola Sec. I grado (medie)

Durata attività

laboratorio 1 h
+ visita alla collezione 1 h

Finalità

Il laboratorio vuole omaggiare il professor Amerigo Francia, ideatore del primo laboratorio didattico del Museo proposto agli albori dell'istituzione. Il laboratorio vuole essere un valido supporto didattico per gli insegnanti rendendo concrete, attraverso l'esperienza diretta, le nozioni presentate in classe. Ha inoltre l'obiettivo di stimolare il confronto e la condivisione di idee.

Argomenti

- Scale graduate
- Forza peso e galleggiamento
- Peso dell'aria e pressione atmosferica
- Proprietà additiva della massa
- Densità dei solidi, liquidi e gas
- Densità e temperatura
- Passaggi di stato
- Volume

Al laboratorio viene abbinata una visita alla collezione, dove l'attenzione viene puntata in modo particolare sulle tipologie di bilance utilizzate nel laboratorio, sull'evoluzione degli strumenti di misura e sulla storia di Campogalliano



LABORATORIO DI PESATURA

A chi è rivolto

Scuola Primaria, classi 4-5
Scuola Sec. I grado (medie)

Durata attività

laboratorio 1 h
+ visita alla collezione 1 h

Finalità

Il laboratorio offre la possibilità di interagire a livello pratico con strumenti di pesatura, per imparare a conoscerli meglio e a capirne più in dettaglio il funzionamento. Attraverso l'osservazione, la formulazione di ipotesi e la verifica delle stesse (metodo scientifico), si scopriranno le caratteristiche e i principi fisici degli strumenti per pesare. L'obiettivo educativo del laboratorio è favorire il confronto, l'elaborazione, la condivisione d'idee e l'apprendimento attraverso il contatto diretto con gli strumenti. Lo svolgimento dell'attività proposta consente inoltre di consolidare e approfondire i concetti esposti durante il percorso di visita classico alle collezioni.

Argomenti

- Portata e sensibilità degli strumenti
- Incertezza delle misure
- Leve
- Misurazione diretta, indiretta e trasdotta

Al laboratorio viene abbinata una visita alla collezione, dove l'attenzione viene puntata in modo particolare sulle tipologie di bilance utilizzate nel laboratorio, sull'evoluzione degli strumenti di misura e sulla storia di Campogalliano.

IL PESO DEI CORPI

giochi ed esperimenti per scoprire
le leggi della fisica

A chi è rivolto

Scuola Primaria, classi 1-2-3

Scuola Primaria, classi 4-5

Scuola Sec. I grado (medie)

Durata attività

laboratorio 2 h

Finalità

L'attività si propone di fornire i concetti di massa, peso e forze che interagiscono e condizionano i corpi. Il percorso si snoda attraverso esperienze concrete, riflessioni sul vivere quotidiano ed esperienze personali, offrendo gli strumenti utili a "leggerè" la realtà scientificamente. Le esperienze proposte permettono di comprendere meglio anche argomenti relativi a diversificati ambiti disciplinari: sistema solare, storia ed evoluzione scientifica, unità di misura, equilibrio e forza di gravità.

Argomenti

- gravità, massa, peso e loro unità di misura
- concetto di forza, forza peso e forza centrifuga
- rappresentazione grafica delle forze
- combinazione di forze
- moto: caduta libera, piano inclinato, moto oscillatorio
- leve e peso dell'aria
- galleggiamento, volume e densità



MISURE ED ENERGIA

scopriamo cosa sono le energie e come utilizzare la nostra stella, il Sole

A chi è rivolto

Scuola Primaria, classi 4-5
Scuola Sec. I grado (medie)

Durata attività

laboratorio 2 h

Finalità

Questo percorso è rivolto alle scuole primarie e secondarie di primo grado, e vuole offrire la possibilità ai ragazzi di avvicinarsi in modo pratico al mondo delle energie (di cui hanno già un'idea magari non scientifica), provando a misurare grandezze fisiche come l'intensità luminosa e la temperatura o realizzando pannelli solari e circuiti elettrici. L'obiettivo educativo del laboratorio è favorire il lavoro di gruppo basato sul confronto, l'elaborazione, la condivisione d'idee e l'apprendimento attraverso sia la spiegazione tramite slide, che il contatto diretto con gli strumenti.

Argomenti

- Cos'è l'energia? Quali forme può avere e come si produce?
- Quali sono le energie rinnovabili? Energia rinnovabile = energia pulita?
- Pannelli solari e pannelli fotovoltaici
- Misurazione delle grandezze fisiche coinvolte: luce e temperatura
- Realizzazione di un pannello solare e dei circuiti elettrici in serie e in parallelo
- I colori: come assorbono la luce e come si scaldano



VERDE VIVACE

scopriamo il mondo vegetale attraverso i sensi e impariamo i nomi e le forme delle nostre piante più comuni

A chi è rivolto

Scuola dell'Infanzia

Scuola Primaria, classi 1-2-3

Scuola Primaria, classi 4-5

Scuola Sec. I grado (medie)

Durata attività

laboratorio 2h

Dove

Museo + Parco "Le Montagnole" di Campogalliano.

Finalità

Lo scopo di questo percorso è far scoprire il mondo delle piante e mostrare il collegamento tra diverse discipline scientifiche. Una prima parte è volta a far scoprire come le piante siano esseri viventi, come riescano a crescere, a riprodursi e a ricavare in autonomia il nutrimento. Nella seconda parte i ragazzi impareranno a riconoscere le piante autoctone più comuni.

Argomenti

- Com'è fatto un albero: le radici, il tronco, i rami e le foglie
- L'albero è vivo, di cosa si nutre? La fotosintesi clorofilliana
- Anche gli alberi hanno un papà e una mamma!
- Anche gli alberi fanno i fiori, scopriamo come sono fatti
- Gli alberi non si muovono; come fanno ad incontrarsi?
- Il "frutto" di un incontro
- L'albero e i suoi diversi "abiti" durante l'anno
- Conosciamo il nome degli alberi



LADRI DI PESO

storie di imbrogli, astuzie e bilance ingannevoli

A chi è rivolto

Scuola Sec. I grado (medie)

Scuola Sec. II grado

Durata attività

Il percorso avrà una durata 1.30 h

Finalità

Bilance ingannevoli, falsi pesi, astuzie, ingiustizie, frodi e imbrogli saranno gli ingredienti di "Ladri di peso", gli appuntamenti di narrazione per le scuole al Museo della Bilancia. Nelle sale del museo, tra antiche e moderne bilance l'attore e narratore Simone Maretti darà voce alle pagine dell'antologia "La mala misura", curata da Roberto Alessandrini

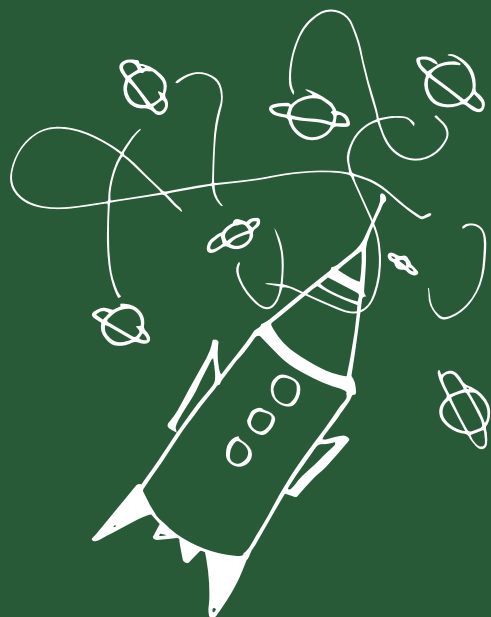
Argomenti

- La Bilancia dei Balek di Boll
- La commedia Il mercante di Venezia di Shakespeare
- Alcune pagine del romanzo Il peso falso di Joseph Roth
- Il breve racconto Il peso specifico di Tolstoj
- La fiaba di Gianni Rodari Pesa-di più e Pesa-di-meno

Costi e prenotazioni

Per la narrazione per una classe € 181,50 (cui aggiungere il costo dell'ingresso al Museo di € 1,25 ad alunno). Per verificare la disponibilità delle date o per prenotare più classi contattare gli uffici del Museo della Bilancia **tel. 059 899 422**.





in gita a Campogalliano

Campogalliano offre numerose opportunità per chi decide di fermarsi tutta la giornata; potrete scegliere tra le nostre offerte quelle che più vi interessano per rendere unica la vostra visita! Per chi lo desidera è a disposizione casa Berselli, dove è possibile pranzare al sacco anche per gruppi numerosi. In alternativa, ristoranti ed esercizi convenzionati propongono menù scolastici a prezzi agevolati.

LE NOSTRE OFFERTE



I. Visite al museo

Non riuscite a scegliere tra due percorsi dell'offerta didattica? Nessun problema, potete sceglierli entrambi avendo uno **sconto sulla seconda visita**.

La prima visita costerà 3€ a alunno, mentre la seconda verrà a costare 1,75€.

Gli orari di visita vengono scelti da voi; vi consigliamo solo di effettuare una visita al mattino e una al pomeriggio.

II. Visita alle realtà industriali nel distretto della precisione

Stabilimenti produttivi della Società Cooperativa Bilanciai. La Coop. Bilanciai progetta e produce strumenti di pesatura da oltre 60 anni ed opera in posizione di leadership sul mercato mondiale. Ritenendo fondamentale il dialogo con le scuole, la ditta predispone visite guidate a diverse aree della produzione: area componenti meccanici ed elettronici, area campionature, camera anecoica per i test di compatibilità elettromagnetica, area produzione linee di peso prezzatura e centro di taratura ACCREDIA LAT n. 44 (centro attrezzato per la taratura di celle di carico, trasduttori di forza e masse).

Durata:

circa un'ora per Coop. Bilanciai più mezz'ora per Centro Lat
A chi è rivolta: scuole secondarie di secondo grado

Giorni: martedì, mercoledì, giovedì

n. persone max: 25

Contatti: 059 893694, referente Vanna Secchi

Stabilimento TEC Eurolab.

TEC Eurolab opera da oltre 20 anni nel campo delle analisi sui materiali. Dispone di un qualificato centro di analisi che si avvale di moderne attrezzature come spettrometri, microscopi, analizzatori di gas nei metalli, ed è in grado di risolvere varie problematiche relative a tipologie diverse di materiali. Inoltre effettua operazioni di saldatura e prove non distruttive che garantiscono la sicurezza e l'affidabilità del prodotto e collaudo dimensionale che consente di verificare la corrispondenza tra il prototipo ed il disegno realizzato in fase di progetto. L'azienda predispone visite guidate con dimostrazioni pratiche di alcune prove tecniche sui materiali.

Durata: circa 3 ore

A chi è rivolta: scuole secondarie di II grado, ultimo triennio

Giorni: sabato

n. persone max. 30, Contatti: 059 527775, referente Angelo La Malfa

Stabilimento ABC Bilance.

Da oltre 25 anni ABC Bilance fabbrica e commercializza strumenti di pesatura industriali e ne mantiene l'affidabilità metrologica nel tempo. L'azienda si occupa di assistenza tecnica, taratura, manutenzione programmata e noleggio di sistemi di pesatura. È dotata di un laboratorio metrologico, composto da personale qualificato, che effettua le attività di verifica periodica di strumenti di pesatura, pesi e masse campione.

Durata: circa un'ora

A chi è rivolta: scuole secondarie di II grado, ultimo triennio

Giorni: martedì, mercoledì, giovedì

n. persone max. 25, Contatti: 059 527187, referente Damiano Pietri

III. Percorso naturalistico Emilia Centrale:

La **Riserva Naturale Orientata** della cassa di espansione del fiume Secchia, situata tra le province di Modena e Reggio Emilia, si estende in parte anche nel territorio comunale di Campogalliano. La riserva, che tutela un'ampia zona umida dell'estensione di 260 ettari, è visitabile liberamente e gratuitamente accedendo da Campogalliano per via Albone (zona Laghi Curiel, circa 4 km dal museo) o usufruendo di un itinerario guidato, visita il sito del parco www.parcosecchia.it



IV. Percorso ludico motorio

Inaugurato di recente, il JEC Jonathan EcoCampus (zona Laghi Curiel, circa 4 km dal museo) si propone come luogo di svago, allenamento, divertimento, socializzazione, educazione e salute. Propone svariate attività (orientteering, ponti sospesi, impianti ecodinamici, labirinti, percorso botanico e faunistico, tiro con l'arco, camminate della salute, escursionismo...) con l'obiettivo di aiutare i ragazzi a crescere all'insegna del benessere psico-fisico ed attenti alle esigenze della Natura.

Informazioni e prenotazioni direttamente al JEC
cell. 331 3476653 sito internet www.jecampus.it

V. Fattoria didattica La Falda

L'agriturismo presenta diversi percorsi tutti riguardanti la natura e il benessere alimentare con attività didattiche: avvicinamento e conoscenza degli animali, conoscenza dei prodotti dell'orto e del frutteto, percorsi alimentari e laboratori inerenti. Ogni percorso verrà calibrato sull'età dei bambini e potrà essere adeguato a seconda dei progetti didattici che la sezione o la classe stanno seguendo. A fine percorso verranno date schede con cui giocare, approfondire e ricordare l'esperienza. Per vedere i dettagli delle attività visitate il sito web www.lafalda.it

A chi è rivolta: scuole d'infanzia e tutte le classi della scuola primaria

Informazioni e prenotazioni:
tel. 059 528416, sito internet www.lafalda.it



SERVIZI RISTORAZIONE

Area per pranzo al sacco Casa Berselli

Si tratta di un edificio rurale nel verde (zona Laghi Curiel, circa 4 km dal museo). È possibile mangiare al coperto in una grande sala attrezzata dove possono sedere anche due classi per volta. I volontari gestiscono un piccolo punto ristoro dove è possibile prendere il caffè o acquistare un gelato. Sono a disposizione i servizi igienici.

Il servizio è gratuito con prenotazione obbligatoria presso gli uffici del museo, tel. 059 899422

Ristoranti ed esercizi convenzionati

In questi esercizi (previa prenotazione e mostrando il biglietto del museo) è possibile pranzare o gustare una merenda con le classi in visita al Museo a prezzi convenzionati compresi tra € 4,00 e € 12,00 (adulti accompagnatori € 4,00-15,00).

Per conoscere indirizzi, giorni e orari di chiusura, prezzi e menù contattare direttamente i vari esercizi commerciali.

Pizzeria da asporto Che pizza(059 526025 – 329 5623712)

Tortelleria da Meris (059 527662)

Kappadocia Kebab (366 545743 – 340 9798759)

Ristorante La Ca' di Mat (059 527675)

Azienda Agrituristica La Falda(059 528416 -333 3042481)

Ristorante Bar Laghi (059 526988)

Pizzeria da asporto Leader 2 (059 527200)

Ristorante Pizzeria La Prateria (059 525613)

Pizzeria da asporto Pulcinella (059 528549)

Pizzeria da asporto Red Marilyn (331 2354813)

Gelateria 2000: gelato € 1,50





visitare il
museo



MODALITA' E COSTI



modalità di prenotazione

Il museo apre su richiesta in **qualsunque giorno** della settimana ed in **qualsunque orario**, ma la prenotazione è obbligatoria. Le prenotazioni vanno effettuate inviando il modulo apposito preferibilmente dopo aver contattato il Museo telefonicamente allo **059-899422** tutte le mattine, sabato incluso (orari 8.30-13.00, in altri orari è attiva la segreteria telefonica) o scrivendo una mail a **didattica@museodellabilancia.it**.

La prenotazione è da intendere confermata solo al ricevimento del modulo controfirmato dal Museo.

Le prenotazioni necessitano di almeno una settimana di anticipo. È consigliato, per avere maggiore libertà di calendario, prenotare i percorsi alcuni mesi prima la data dell'uscita.

costi d'ingresso, visita guidata e/o laboratorio

- Tariffa standard € 3,00
- Tariffa agevolata € 1,75 (visite del sabato mattina, classi iscritte al Concorso "Il peso delle Idee" indetto dal museo, seconda visita guidata nello stesso giorno, eventuali offerte in atto)
- Gratuito (alunni disabili e loro accompagnatori, insegnanti accompagnatori)

modalità di pagamento

Il pagamento viene fatto in contanti al momento della visita in biglietteria; pagano solo gli alunni effettivamente presenti. Nel caso in cui la Scuola necessiti di fattura, occorre farne richiesta prima dello svolgimento della visita e del pagamento.

disdette e penali

In caso di impossibilità ad effettuare la visita prenotata, la disdetta dovrà pervenire a **didattica@museodellabilancia.it** o via fax (059-899422) almeno **2 giorni prima** della data programmata per la visita.

In assenza di disdetta di prenotazione, entro il termine di 2 giorni, il museo si riserva il diritto di emettere, all'indirizzo della scuola, una fattura compensativa forfettaria pari a €50,00 a titolo di penale.

SCHEDA DI PRENOTAZIONE

Giorno della visita ___ / ___ / _____

Orario di inizio visita _____ Orario di fine visita _____

Percorso scelto: visite storiche

- Scopriamo il museo... In viaggio con Bilancino...
 Piatti, catene, bocche di lupo... Museo fuori dal museo...

Percorso scelto: laboratori singoli o da abbinare al percorso "Scopriamo il museo"

- Nessuno Lab. prof. Francia...
 Il peso e le mille misure... Laboratorio di pesatura...
 Una, dieci, cento bilance...

Percorso scelto: laboratori

- Il peso dei corpi... Balsamico che passione!...
 Misure ed energia... Ladri di peso...
 Verde vivace...

Prenotazione di Casa Berselli no sì orario di permanenza _____

Richiesta fattura no sì Intestazione _____
 P.IVA _____

Insegnante referente _____

e-mail _____

cell _____ tel. Fisso _____ fax _____

Nome della scuola _____

Via _____ CAP _____ Località _____

Classe _____ Sezione _____ N°alunni _____ N°accompagnatori _____

Contatti: Tel. e Fax 059 899422 / didattica@museodellabilancia.it

SPAZIO RISERVATO AL MUSEO
 PER CONFERMA AVVENUTA PRENOTAZIONE
 ATTIVITÀ CONFERMATA IN DATA _____
 NOME REFERENTE MUSEO _____



CONCORSO DI PREMI

il peso delle idee

Da vent' anni un concorso per diffondere la cultura scientifica e tecnologica. Il bando della XX edizione " la scienza intorno a noi" è disponibile sul sito del museo www.museodellabilancia.it



Rielaborazione su grafica Off Side / Stefano Campani

